

Market : mai

CONSUMP: สินค้าอุปโภคบริโภค

MOONG

บริษัท มุ่งพัฒนา อินเทอร์เน็ตแซชชั่นแนล จำกัด (มหาชน)

สำนักงานใหญ่ : 2/97-104 อาคารทศพลแลนด์ 4 ซอยบางนา-ตราด 25 ถนนบางนา-ตราด เขตบางนา กรุงเทพฯ 10260

คลังสินค้า : 888/1 หมู่ที่ 7 แขวงบางปลา เขตบางพลี สมุทรปราการ 10540 โทร. +66 2020 8999

www.moongpattana.com

CEO :

คุณสุวรรณา โชคดีอนันต์

ประธานเจ้าหน้าที่บริหาร

โทร. : +66 2020 8999

อีเมล : suwanna@moongpattana.com

Finance Director :

คุณทินารมภ์ ชีวินวิวัฒน์

ผู้อำนวยการฝ่ายการเงิน

โทร. : +66 2020 8999

อีเมล : thinarom@moongpattana.com

IRO :

คุณศศิธร เลอสุมิตรกุล

นักลงทุนสัมพันธ์

โทร. : +66 2020 8999 ต่อ 150

อีเมล : sasithon@moongpattana.com

Company Background

- เป็นตัวแทนจัดจำหน่ายสินค้าแม่และเด็ก สินค้าอุปโภคบริโภค ของใช้ประจำวัน อาหารและเครื่องดื่ม รวมถึงกลุ่มสินค้าสำหรับเด็กอายุ
- จัดจำหน่ายกลุ่มผลิตภัณฑ์ภายใต้ตราสินค้าของบริษัท ประเภทสินค้าใช้ในครัวเรือน ได้แก่ Foggy, Smile V และผลิตภัณฑ์ของใช้ประจำวัน ได้แก่ สาลี ผ้าเช็ดทำความสะอาดสำหรับผู้ใหญ่ แปรงสีฟัน ตราสินค้าวีแคร์ (V-care)
- ช่องทางการกระจายสินค้าครอบคลุมทั่วประเทศ รวมถึงช่องทางอุตสาหกรรมต่างๆ ได้แก่ ร้านค้าสมัยใหม่หรือโมเดิร์นเทรด (Modern Trade), ร้านค้าแบบดั้งเดิม (Traditional Trade) และผ่านรถขายเงินสด (Cash Van) รวมถึงช่องทางการจัดจำหน่ายอื่นๆ อาทิ ธุรกิจขายตรง และ E-commerce เป็นต้น
- ธุรกิจร่วมค้า : บจ.ไทยพีเอ็น, บจ.พีเอ็น อินดิทรีส์ (ประเทศไทย) และ บจ.โยชิโน มุ่งพัฒนา (ประเทศไทย)

Key Development of Company

- ปี 2013 บริษัทขยายธุรกิจไปยังตลาดต่างประเทศ โดยนำผลิตภัณฑ์ของใช้ประจำวัน ได้แก่ สินค้าวีแคร์ และจอร์แดน ไปยังประเทศลาว
- ปี 2014 เป็นตัวแทนจัดจำหน่ายผลิตภัณฑ์ชุดว่ายน้ำสำหรับเด็กและเด็กเล็กภายใต้ตราสินค้า Splash About จากประเทศอังกฤษ และได้รับการแต่งตั้งให้เป็นตัวแทนจัดจำหน่ายผลิตภัณฑ์อาหารและขนมสำหรับเด็กเล็ก ตราสินค้า พีชชี (Peachy) ซึ่งจัดจำหน่ายไปยังประเทศกัมพูชา
- ปี 2015 ได้รับแต่งตั้งเป็นตัวแทนจัดจำหน่ายแต่เพียงผู้เดียวของผลิตภัณฑ์ของใช้ประจำวัน ได้แก่ กระดาษทิชชู ตรา Elleair, มีดโกนหนวดชนิดใช้แล้วทิ้งตรา Lord และผ้าอ้อมผู้ใหญ่ ภายใต้ตรา Mumu รวมถึงขนมวันเพ็คตินสำเร็จรูปสำหรับเด็ก ตรา Herband
- Q1-Q2/2016 ได้รับแต่งตั้งเป็นตัวแทนจัดจำหน่ายของผลิตภัณฑ์ยาสมุนไพร Tree Herb และถุงขยะตราฮีโร่

Revenue Breakdown

(หน่วย: ล้านบาท)

ประเภทของรายได้	Q2'2016		Q2'2015		2015		2014	
	ล้านบาท	ร้อยละ	ล้านบาท	ร้อยละ	ล้านบาท	ร้อยละ	ล้านบาท	ร้อยละ
จำหน่ายผลิตภัณฑ์แม่และเด็ก	127.0	72.3	135.0	73.6	534.6	71.2	529.8	69.6
จำหน่ายสินค้าอุปโภคบริโภค	30.0	17.1	32.9	17.9	130.0	17.3	130.7	17.2
จำหน่ายผลิตภัณฑ์พลาสติกและบรรจุภัณฑ์	0.2	0.1	0.0	0.0	1.0	0.1	33.2	4.4
ส่วนแบ่งกำไรจากเงินลงทุนตามวิธีส่วนได้เสีย	14.6	8.3	12.4	6.8	68.7	9.2	46.4	6.1
รายได้จากเงินปันผล	0.5	0.3	0.5	0.3	4.6	0.6	3.7	0.5
รายได้อื่น	3.4	1.9	2.5	1.4	12.2	1.6	16.7	2.2
รายได้รวม	175.7	100.0	183.3	100.0	751.1	100.0	760.5	100.0



Aug 2016

Stock Data

(10/08/2016)			
	YTD	2015	2014
Paid-up (MB.)	145.83	144.00	120.00
Listed share (M.)	145.83	144.00	120.00
Par (B.)	1.00	1.00	1.00
Market Cap (MB.)	758.33	706.00	708
Price (B./Share)	5.20	4.90	5.90
EPS (B.)	0.23	0.56	0.48

Statistics (10/08/2016)

	P/E	P/BV	Div.Yield
MOONG (x)	9.20	1.44	2.85
CONSUMP - mai (x)	29.81	4.05	1.65
CONSUMP - SET (x)	13.78	0.95	3.15
mai (x)	67.28	3.56	1.44
SET (x)	23.26	1.99	3.06

Recent Research

CG Report Score



THSI List



Shareholder Structure (30/06/2016)

Shareholder	จำนวนหุ้น (M.)	%
กลุ่มนายสมเษก เลอสมิตร์กุล	86.70	60.12
รายย่อย	57.51	39.88

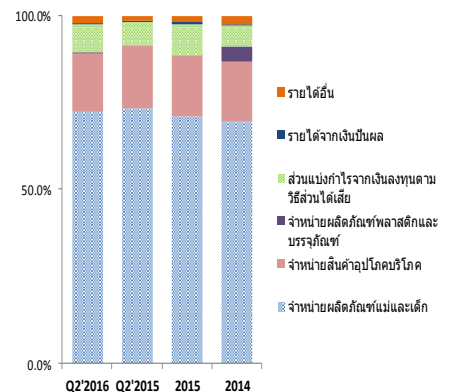
Financial Ratios

	6M/2016	6M/2015	2015	2014
ROE (%)	16.92	13.65	15.69	13.46
ROA (%)	11.60	8.68	10.89	8.68
D/E (X)	0.46	0.60	0.26	0.53
GP Margin (%)	52.02	53.18	53.11	50.82
EBIT Margin (%)	9.30	7.12	10.32	8.02
NP Margin (%)	9.09	7.19	9.95	7.59

Capital Structure

	6M/2016	6M/2015	2015	2014
Current Liabilities	231.54	256.88	224.23	217.63
Non-Current Liabilities	10.65	16.77	10.79	18.48
Shareholders' Equity	520.87	459.51	507.14	445.82

Operating Revenue



Business Plan

เศรษฐกิจไทยไตรมาส 2/2559 มีความเข้มแข็งและมีสมดุลมากขึ้น รายได้ภาคเกษตรดีขึ้นเพราะสถานการณ์ภัยแล้งผ่อนคลายลง ราคาพืชผลปรับตัวเพิ่มขึ้น ส่งผลให้การบริโภคภาคเอกชนเกิดความมั่นใจมากขึ้น ความเชื่อมั่นผู้บริโภคเกี่ยวกับภาวะเศรษฐกิจโดยรวมอยู่ที่ระดับ 61.1% การลงทุนโดยรวมอยู่ที่ 2.7% เนื่องจากการลงทุนภาครัฐขยายตัว 10.4% และ GDP ของไทยไตรมาส 2/2559 เติบโต 3.5% (ที่มา : สำนักงานเศรษฐกิจอุตสาหกรรม วันที่ 19 ส.ค. 2559)

บริษัทฯ จึงมีแผนการดำเนินธุรกิจที่สอดคล้องกับภาวะเศรษฐกิจดังกล่าว สรุปดังนี้

- 1. แผนด้านการกระจายสินค้า :** โดยมุ่งเน้นการกระจายสินค้าผ่านช่องทางจัดจำหน่ายให้ครอบคลุมมากที่สุด เพื่อให้กระจายสินค้าไปสู่ผู้บริโภคได้อย่างกว้างขวางและสามารถให้ผู้บริโภคเกิดการรับรู้และการใช้ตราสินค้าได้อย่างทั่วถึง เพิ่มการเข้าถึงช่องทางด้านดิจิทัลเพื่อรองรับพฤติกรรมของผู้บริโภคที่เปลี่ยนไป
- 2. แผนด้านการตลาด :** มุ่งเน้นสินค้าที่เป็นสินค้าหลักของบริษัทอย่างต่อเนื่อง และได้พัฒนาผลิตภัณฑ์ใหม่ล่าสุด รวมถึงผลิตภัณฑ์ใหม่ที่ได้รับแต่งตั้งเป็นตัวแทนจัดจำหน่ายเพิ่มขึ้น
- 3. แผนด้านการปรับปรุงคลังสินค้า :** มีการบริหารคลังสินค้าให้เกิดประสิทธิภาพมากขึ้น ผ่านผู้ให้บริการทางด้านคลังสินค้า (Logistic Service Provider) ที่มีระบบการบริหารจัดการที่เป็นมืออาชีพ เพื่อบริหารค่าใช้จ่ายให้เกิดประสิทธิภาพสูงสุด และรองรับการขยายตัวทางธุรกิจในอนาคต

Investment Highlight

- บริษัทมีการลงทุนในบริษัทร่วม ได้แก่ บจ. ไทยพีเอ็น (สัดส่วน 47%), บจ. พีเอ็น อินดัสทรีส์ (ประเทศไทย) (สัดส่วน 2.5%) และ บจ. โยชิโน มุ่งพัฒนา (ประเทศไทย) (สัดส่วน 6%)
- ปี 2015 บริษัทมีการลงทุนทางการตลาดเพื่อพัฒนาและเพิ่มการรับรู้ของสินค้าภายใต้ตราสินค้าของบริษัท. "วีแคร์" ให้ตราสินค้าเป็นที่รู้จักของผู้บริโภค ซึ่งรวมถึงการดำเนินกิจกรรมทางการตลาดเพื่อตอกย้ำความเป็นผู้เชี่ยวชาญด้านพัฒนาการเด็กและทารก ของสินค้าพีเอ็น
- Q1-Q2/2016 บริษัทมีแผนการลงทุนทางการตลาดอย่างต่อเนื่องในกลุ่ม วีแคร์ ให้เป็นที่รู้จักของผู้บริโภค

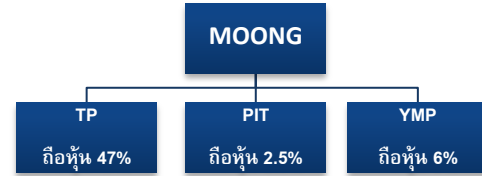
Risk Factors

ปัจจัยความเสี่ยงหลักทางธุรกิจ และการป้องกันความเสี่ยง สรุปดังนี้

- 1. ความเสี่ยงจากการแข่งขันด้านธุรกิจ :** บริษัทฯ ดำเนินธุรกิจด้านการจัดจำหน่ายและเป็นตัวแทนจำหน่ายสินค้าอุปโภคบริโภค ที่ได้รับการยอมรับในการบริหารจัดการสินค้าอุปโภคบริโภคในรูปของสินค้าของใช้ประจำวัน อาหารและเครื่องสำอางซึ่งเป็นอุตสาหกรรมที่มีการแข่งขันสูง และมีแนวโน้มเติบโตเพิ่มสูงขึ้นอย่างต่อเนื่องทุกปี บริษัทฯ ได้เล็งเห็นถึง ความจำเป็นที่ต้องมีการพัฒนาขีดความสามารถในการแข่งขัน เพื่อให้สามารถรองรับการเติบโตทางธุรกิจได้อย่างยั่งยืน โดยการสรรหาเพิ่มผลิตภัณฑ์ใหม่ภายใต้ตราสินค้าบริษัทและกลุ่มบริษัทให้มากขึ้น เน้นการกระจายสินค้าให้ครอบคลุมมากที่สุดและกระจายทั่วทุกภูมิภาคอย่างต่อเนื่องด้วยระบบเทคโนโลยีสารสนเทศที่ได้มาตรฐานระดับสากล สนับสนุนด้วยการมีห่วงโซ่อุปทาน ระบบโลจิสติกส์ที่เข้มแข็งและทันสมัยเพื่อช่วยให้บริษัทฯ สามารถตอบสนองและรองรับความต้องการของลูกค้าที่มีหลากหลายด้วยสินค้าคุณภาพสูง ราคายุติธรรม มีต้นทุนที่สามารถแข่งขันได้และมีบริการจัดส่งสินค้าได้ตรงเวลาตามที่ลูกค้าต้องการอย่างทันที
- 2. ความเสี่ยงจากการปรับราคาวัตถุดิบและสินค้าที่ผันผวนต่อต้นทุน :** สืบเนื่องจากภาวะการเติบโตของเศรษฐกิจโลกที่ชะลอตัวลงอย่างต่อเนื่อง นับจากช่วงเวลาการปรับตัวการบริหารทางการคลังในประเทศสหรัฐอเมริกา ตลอดจนกลุ่มประเทศพัฒนาในสหภาพยุโรป ทำให้ธุรกรรมการสรรหาแหล่งวัตถุดิบและปัจจัยสนับสนุนการผลิตมีต้นทุนที่ยากต่อการบริหารล่วงหน้าได้ การถูกจำกัดนโยบายของคู่ค้าที่สำคัญ ทำให้ส่วนงานฝ่ายจัดซื้อสรรหาจำเป็นต้องปรับกลยุทธ์ให้สามารถบริหารต้นทุนให้อยู่ในระดับที่สามารถแข่งขันได้ ด้วยการทำงานร่วมกับฝ่ายการตลาดการวางแผนและการควบคุมคุณภาพการสรรหาคู่ค้าใหม่ที่มีจุดแข็งทางด้านต้นทุน เพื่อให้ยังคงปรับปรุงคุณภาพสินค้าให้ดีขึ้นอย่างต่อเนื่อง มีระดับราคาสินค้าเป็นที่ยอมรับในตลาดและสามารถแข่งขันได้ นอกจากนี้บริษัทฯ มีนโยบายกำหนดเงื่อนไขการทำธุรกิจร่วมกับคู่ค้าสำคัญ ทั้งในประเทศและต่างประเทศ โดยจรรยาบรรณที่กำหนดอย่างน้อย 1 ปี เป็นต้น

Company Structure

สัดส่วนการถือหุ้นของบริษัทย่อย และบริษัทร่วม



Company Product



Disclaimer: เอกสารฉบับนี้จัดทำขึ้นโดยบริษัทจดทะเบียน โดยมีวัตถุประสงค์เพื่อเผยแพร่ข้อมูลของบริษัทต่อผู้ลงทุนเพื่อใช้เป็นข้อมูลประกอบการตัดสินใจลงทุนเท่านั้น มิได้มีวัตถุประสงค์เพื่อชี้ชวนหรือจูงใจให้ซื้อขายหลักทรัพย์ของบริษัท ซึ่งผู้ลงทุนควรใช้ดุลยพินิจในการนำข้อมูลมาใช้ตัดสินใจลงทุนอย่างรอบคอบ โดยบริษัทจะไม่รับผิดชอบต่อความเสียหายใดๆ ที่เกิดจากการนำข้อมูลเหล่านี้ไปใช้ประกอบการตัดสินใจลงทุน หากผู้ลงทุนมีข้อสงสัยเพิ่มเติมเกี่ยวกับข้อมูลของบริษัท สามารถหาข้อมูลเพิ่มเติมได้ที่รายงาน 56-1 รายงานประจำปี หรือสารสนเทศที่บริษัทฯ ได้แจ้งผ่านสำนักงานคณะกรรมการกำกับหลักทรัพย์และตลาดหลักทรัพย์ (ก.ล.ต.) และ/หรือตลาดหลักทรัพย์แห่งประเทศไทย ทั้งนี้ บริษัทขอสงวนสิทธิ์ในการแก้ไขเพิ่มเติมเปลี่ยนแปลงข้อมูลในเอกสารฉบับนี้โดยมีต้องแจ้งให้ผู้ลงทุนทราบล่วงหน้า รวมทั้งห้ามมิให้ผู้ใดนำเอกสารหรือข้อมูลในเอกสารดังกล่าวไปทำซ้ำ ตัดแปลง หรือเผยแพร่ต่อสาธารณชนไม่ว่าทั้งหมดหรือบางส่วนโดยไม่ได้รับอนุญาตจากบริษัทฯ