

Market : mai

CONSUMP: สินค้าอุปโภคบริโภค



Dec 2016

MOONG

บริษัท มุ่งพัฒนา อินเทอร์เน็ตแซชชั่นแนล จำกัด (มหาชน)

สำนักงานใหญ่ : 2/97-104 อาคารทศพลแลนด์ 4 ซอยบางนา-ตราด 25 ถนนบางนา-ตราด เขตบางนา กรุงเทพฯ 10260

คลังสินค้า : 888/1 หมู่ที่ 7 แขวงบางปลา เขตบางพลี สมุทรปราการ 10540 โทร. +66 2020 8999

www.moongpattana.com

CEO :

คุณสุวรรณา โชคดีอนันต์

ประธานเจ้าหน้าที่บริหาร

โทร. : +66 2020 8999

อีเมล : suwanna@moongpattana.com

Finance Director :

คุณทินารมภ์ ชีวินวิวัฒน์

ผู้อำนวยการฝ่ายการเงิน

โทร. : +66 2020 8999

อีเมล : thinarom@moongpattana.com

IRO :

คุณศศิธร เลอสมิตร์กุล

นักลงทุนสัมพันธ์

โทร. : +66 2020 8999 ต่อ 150

อีเมล : sasithon@moongpattana.com

Company Background

- เป็นตัวแทนจัดจำหน่ายสินค้าแม่และเด็ก สินค้าอุปโภคบริโภค ของใช้ประจำวัน อาหารและเครื่องดื่ม รวมถึงกลุ่มสินค้าสำหรับผู้สูงอายุ
- จัดจำหน่ายกลุ่มผลิตภัณฑ์ภายใต้ตราสินค้าของบริษัท ประเภทสินค้าใช้ในครัวเรือน ได้แก่ Foggy, Smile V และผลิตภัณฑ์ของใช้ประจำวัน ได้แก่ สาลี ผ้าเช็ดทำความสะอาดผิวสำหรับผู้ใหญ่ แปรงสีฟัน ตราสินค้าวีแคร์ (V-care)
- ช่องทางการกระจายสินค้าครอบคลุมทั่วประเทศ รวมถึงช่องทางอุตสาหกรรมต่างๆ ได้แก่ ร้านค้าสมัยใหม่หรือโมเดิร์นเทรด (Modern Trade), ร้านค้าแบบดั้งเดิม (Traditional Trade) และผ่านรถขายเงินสด (Cash Van) รวมถึงช่องทางการจัดจำหน่ายอื่นๆ อาทิ ธุรกิจขายตรง และ E-commerce เป็นต้น
- ธุรกิจร่วมค้า : บจ.ไทยพีเจ็น, บจ.พีเจ็น อินดัสทรีส์ (ประเทศไทย) และ บจ.โยชิโน มุ่งพัฒนา (ประเทศไทย)

Key Development of Company

- ปี 2013 บริษัทขยายธุรกิจไปยังตลาดต่างประเทศ โดยนำผลิตภัณฑ์ของใช้ประจำวัน ได้แก่ สินค้าวีแคร์ และจอร์แดนไปยังประเทศลาว
- ปี 2014 เป็นตัวแทนจัดจำหน่ายผลิตภัณฑ์ชุดว่ายน้ำสำหรับทารกและเด็กเล็กภายใต้ตราสินค้า Splash About จากประเทศอังกฤษ และได้รับการแต่งตั้งให้เป็นตัวแทนจัดจำหน่ายผลิตภัณฑ์อาหารและขนมสำหรับเด็กเล็ก ตราสินค้า พีชชี (Peachy) ซึ่งจัดจำหน่ายไปยังประเทศกัมพูชา
- ปี 2015 ได้รับแต่งตั้งเป็นตัวแทนจัดจำหน่ายแต่เพียงผู้เดียวของผลิตภัณฑ์ของใช้ประจำวัน ได้แก่ กระดาษทิชชู ตรา Elleair, มิดโกนหนวดชนิดใช้แล้วทิ้งตรา Lord และผ้าอ้อมผู้ใหญ่ ภายใต้ตรา Mumu รวมถึงขนมวันเพ็ดตินสำเร็จรูปสำหรับเด็ก ตรา Herbaland
- ปี 2016 ได้รับแต่งตั้งเป็นตัวแทนจัดจำหน่ายของผลิตภัณฑ์ยาสมุนไพร Tree Herb ฤกษ์ขะตราฮีโร่ และผ้าอนามัยตรา Midori

Revenue Breakdown

(หน่วย: ล้านบาท)

ประเภทของรายได้	2016		2015		2014	
	ล้านบาท	ร้อยละ	ล้านบาท	ร้อยละ	ล้านบาท	ร้อยละ
จำหน่ายผลิตภัณฑ์แม่และเด็ก	567.1	71.8	534.6	71.2	529.8	69.6
จำหน่ายสินค้าอุปโภคบริโภค	136.4	17.2	130.0	17.3	130.7	17.2
จำหน่ายผลิตภัณฑ์พลาสติกและบรรจุภัณฑ์	0.5	0.1	1.0	0.1	33.2	4.4
ส่วนแบ่งกำไรจากเงินลงทุนตามวิธีส่วนได้เสีย	67.1	8.5	68.7	9.2	46.4	6.1
รายได้จากเงินปันผล	4.7	0.6	4.6	0.6	3.7	0.5
รายได้อื่น	14.2	1.8	12.2	1.6	16.7	2.2
รายได้รวม	790.0	100.0	751.1	100.0	760.5	100.0

Stock Data

	2016	2015	2014
Paid-up (MB.)	145.83	144.00	120.00
Listed share (M.)	145.83	144.00	120.00
Par (B.)	1.00	1.00	1.00
Market Cap (MB.)	700	706	708
Price (B./Share)	4.80	4.90	5.90
EPS (B.)	0.56	0.56	0.48

Statistics (01/03/2017)

	P/E	P/BV	Div.Yield
MOONG (x)	10.17	1.37	3.56
CONSUMP - mai (x)	25.45	3.45	2.17
CONSUMP - SET (x)	14.70	1.02	2.46
mai (x)	78.68	3.07	1.73
SET (x)	18.04	1.92	3.02

Recent Research

CG Report Score



THSI List

-

Shareholder Structure (31/12/2016)

Shareholder	จำนวนหุ้น (M.)	%
กลุ่มนายสมเษก เลอสมิตร์กุล	107.66	73.83
รายย่อย	38.17	26.17

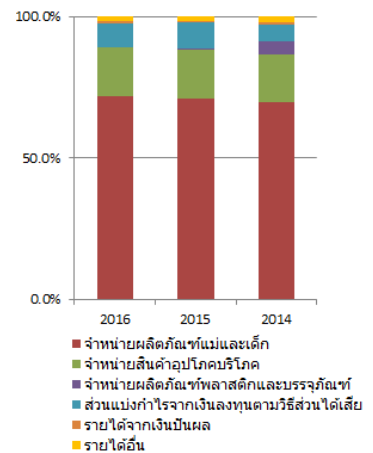
Financial Ratios

	2016	2015	2014
ROE (%)	14.36	15.69	13.46
ROA (%)	10.46	10.89	8.68
D/E (X)	0.44	0.26	0.53
GP Margin (%)	52.23	53.11	50.82
EBIT Margin (%)	10.40	10.32	8.02
NP Margin (%)	9.85	9.95	7.59

Capital Structure

	2016	2015	2014
Current Liabilities	243.12	224.23	217.63
Non-Current Liabilities	9.20	10.79	18.48
Shareholders' Equity	576.42	507.14	445.82

Operating Revenue



Business Plan

สำนักงานคณะกรรมการพัฒนาการเศรษฐกิจและสังคมแห่งชาติ คาดว่าเศรษฐกิจไทยในปี 2560 คาดว่าจะขยายตัวร้อยละ 3.0-4.0 ดัชนีความเชื่อมั่นผู้บริโภค จัดทำโดยศูนย์พยากรณ์เศรษฐกิจและธุรกิจ มหาวิทยาลัยหอการค้าไทย ไตรมาสที่ 4 ของปี 2559 ความเชื่อมั่นของผู้บริโภคเฉลี่ยโดยรวมมีค่า 73.0 ลดลงเล็กน้อยจากไตรมาสที่ผ่านมา (73.3) และลดลงจากไตรมาสเดียวกันของปี 2558 (74.7) อย่างไรก็ตาม ดัชนีความเชื่อมั่นของผู้บริโภคโดยรวมยังเคลื่อนไหวอยู่ในระดับต่ำกว่า 100 แสดงว่าผู้บริโภคยังคงเห็นว่าสถานการณ์เศรษฐกิจโดยรวมยังฟื้นตัวไม่มากนักเนื่องจากความกังวลเกี่ยวกับสถานการณ์การฟื้นตัวของเศรษฐกิจโลกและเศรษฐกิจไทยที่ยังผันผวน (ที่มา : สำนักงานเศรษฐกิจอุตสาหกรรม ก.พ. 2560)

บริษัทฯ จึงมีแผนการดำเนินธุรกิจที่สอดคล้องกับภาวะเศรษฐกิจดังกล่าว สรุปดังนี้

- 1. แผนด้านการกระจายสินค้า :** โดยมุ่งเน้นการกระจายสินค้าผ่านช่องทางจัดจำหน่ายให้ครอบคลุมมากที่สุด เพื่อให้กระจายสินค้าไปสู่ผู้บริโภคได้อย่างกว้างขวางและสามารถให้ผู้บริโภคเกิดการรับรู้และการใช้ตราสินค้าได้อย่างทั่วถึง เพิ่มการเข้าถึงช่องทางด้านดิจิทัลเพื่อรองรับพฤติกรรมของผู้บริโภคที่เปลี่ยนแปลง
- 2. แผนด้านการตลาด :** มุ่งเน้นสินค้าที่เป็นสินค้าหลักของบริษัทอย่างต่อเนื่อง และได้พัฒนาผลิตภัณฑ์ใหม่สู่ตลาด รวมถึงผลิตภัณฑ์ใหม่ที่ได้รับแต่งตั้งเป็นตัวแทนจัดจำหน่ายเพิ่มขึ้น
- 3. แผนด้านการปรับปรุงคลังสินค้า :** มีการบริหารคลังสินค้าให้เกิดประสิทธิภาพมากขึ้น ผ่านผู้ให้บริการทางด้านคลังสินค้าและจัดส่ง (Logistic Service Provider) ที่มีระบบการบริหารจัดการที่เป็นมืออาชีพ เพื่อบริหารค่าใช้จ่ายให้เกิดประสิทธิภาพสูงสุด และรองรับการขยายตัวทางธุรกิจในอนาคต

Investment Highlight

- บริษัทมีการลงทุนในบริษัทร่วม ได้แก่ บจ. ไทยพีเอ็ม (สัดส่วน 47%), บจ. พีเอ็ม อินดัสทรีส์ (ประเทศไทย) (สัดส่วน 2.5%) และ บจ. โยซีโน มุ่งพัฒนา (ประเทศไทย) (สัดส่วน 6%)
- ปี 2015 บริษัทมีการลงทุนทางการตลาดเพื่อพัฒนาและเพิ่มการรับรู้ของสินค้าภายใต้ตราสินค้าของบริษัท. "วีแคร์" ให้ตราสินค้าเป็นที่รู้จักของผู้บริโภค ซึ่งรวมถึงการดำเนินกิจกรรมทางการตลาดเพื่อออกย้ำความเป็นผู้เชี่ยวชาญด้านพัฒนาการเด็กและทารก ของสินค้าที่เงิน
- ปี 2016 บริษัทมีแผนการลงทุนทางการตลาดอย่างต่อเนื่องในกลุ่ม วีแคร์ ให้เป็นที่รู้จักของผู้บริโภค รวมถึงการขยายธุรกิจไปยังตลาด CLMV อาทิ ลาว โดยในปี 2017 จะขยายตลาดไปยังช่องทางดิจิทัลมากขึ้น

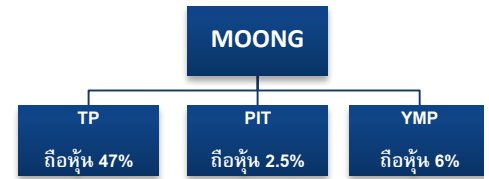
Risk Factors

ปัจจัยความเสี่ยงหลักทางธุรกิจ และการป้องกันความเสี่ยง สรุปดังนี้

- 1. ความเสี่ยงจากการแข่งขันด้านธุรกิจ :** บริษัทฯ ดำเนินธุรกิจด้านการจัดจำหน่ายและเป็นตัวแทนจำหน่ายสินค้าอุปโภคบริโภค ที่ได้รับการยอมรับในการบริหารจัดการสินค้าอุปโภคบริโภคในรูปแบบของผลิตภัณฑ์ของใช้ประจำวัน อาหารและเครื่องดื่มซึ่งเป็นอุตสาหกรรมที่มีการแข่งขันสูง และมีแนวโน้มเติบโตเพิ่มขึ้นอย่างต่อเนื่องทุกปี บริษัทฯ ได้เล็งเห็นถึง ความจำเป็นที่ต้องมีการพัฒนาขีดความสามารถในการแข่งขัน เพื่อให้สามารถรองรับการเติบโตทางธุรกิจได้อย่างยั่งยืน โดยการสรรหาผลิตภัณฑ์ใหม่ภายใต้ตราสินค้าของบริษัทฯ เน้นการกระจายสินค้าให้ครอบคลุมมากที่สุดและกระจายทั่วทุกภูมิภาคอย่างต่อเนื่องด้วยระบบเทคโนโลยีสารสนเทศที่ได้มาตรฐานระดับสากล สนับสนุนด้วยการมีห่วงโซ่อุปทาน ระบบโลจิสติกส์ที่เข้มแข็งและทันสมัยเพื่อช่วยให้บริษัทฯ สามารถตอบสนองและรองรับความต้องการของลูกค้าที่มีหลากหลายด้วยสินค้าคุณภาพสูง ราคายุติธรรม มีต้นทุนที่สามารถแข่งขันได้และมีบริการจัดส่งสินค้าได้ตรงเวลาตามที่ลูกค้าต้องการอย่างทันที
- 2. ความเสี่ยงจากการปรับราคาวัตถุดิบ :** สืบเนื่องจากภาวะการเติบโตของเศรษฐกิจโลกที่ชะลอตัวลงอย่างต่อเนื่อง นับจากช่วงเวลาการเปลี่ยนแปลงนโยบายการค้าของประเทศสหรัฐอเมริกา ตลอดจนกลุ่มประเทศพัฒนาในสหภาพยุโรป ทำให้การสรรหาแหล่งวัตถุดิบและปัจจัยสนับสนุนการผลิตยากต่อการบริหารล่วงหน้าได้ การถูกจำกัดนโยบายของคู่ค้าที่สำคัญ ทำให้ส่วนงานฝ่ายจัดซื้อจำเป็นต้องปรับกลยุทธ์ให้สามารถบริหารต้นทุนให้อยู่ในระดับที่สามารถแข่งขันได้ ด้วยการทำงานร่วมกับฝ่ายการตลาดการวางแผนและการควบคุมคุณภาพ การสรรหาคู่ค้าใหม่ที่มีจุดแข็งทางด้านต้นทุน เพื่อสามารถปรับปรุงคุณภาพสินค้าให้ดีขึ้นอย่างต่อเนื่องได้ มีระดับราคาสินค้าเป็นที่ยอมรับในตลาดและสามารถแข่งขันได้ นอกจากนี้บริษัทฯ มีนโยบายกำหนดเงื่อนไขการทำธุรกิจร่วมกับคู่ค้าที่สำคัญ ทั้งในประเทศและต่างประเทศ โดยคงราคาตามที่กำหนด อย่างน้อย 1 ปี เป็นต้น
- 3. ความเสี่ยงจากสภาพเศรษฐกิจที่ชะลอตัว :** บริษัทฯ เน้นขยายช่องทางการจัดจำหน่ายใหม่ ๆ โดยเฉพาะช่องทาง Digital รวมถึงการเพิ่มการเป็นตัวแทนจัดจำหน่ายของสินค้าที่มีความหลากหลายมากขึ้น

Company Structure

สัดส่วนการถือหุ้นของบริษัทย่อย และบริษัทร่วม



Company Product

pigeon



HerbaLand™



Innovative Lifestyle Packaging
นวัตกรรมบรรจุภัณฑ์ เพื่อคุณภาพชีวิตที่ดี



Disclaimer: เอกสารฉบับนี้จัดทำขึ้นโดยบริษัทจดทะเบียน โดยมีวัตถุประสงค์เพื่อเผยแพร่ข้อมูลของบริษัทต่อผู้ลงทุนเพื่อใช้เป็นข้อมูลประกอบการตัดสินใจลงทุนเท่านั้น มิได้มีวัตถุประสงค์เพื่อชี้ชวนหรือจูงใจให้ซื้อขายหลักทรัพย์ของบริษัท ซึ่งผู้ลงทุนควรใช้ดุลยพินิจในการนำข้อมูลมาใช้ตัดสินใจลงทุนอย่างรอบคอบ โดยบริษัทจะไม่รับผิดชอบต่อความเสียหายใดๆ ที่เกิดจากการนำข้อมูลเหล่านี้ไปใช้ประกอบการตัดสินใจลงทุน หากผู้ลงทุนมีข้อสงสัยเพิ่มเติมเกี่ยวกับข้อมูลของบริษัท สามารถหาข้อมูลเพิ่มเติมได้ที่รายงาน 56-1 รายงานประจำปี หรือสารสนเทศที่บริษัทได้แจ้งผ่านสำนักงานคณะกรรมการกำกับหลักทรัพย์และตลาดหลักทรัพย์ (ก.ล.ด.) และ/หรือตลาดหลักทรัพย์แห่งประเทศไทย ทั้งนี้ บริษัทขอสงวนสิทธิ์ในการแก้ไขเพิ่มเติมเปลี่ยนแปลงข้อมูลในเอกสารฉบับนี้โดยมิต้องแจ้งให้ผู้ลงทุนทราบล่วงหน้า รวมทั้งห้ามมิให้ผู้ใดนำเอกสารหรือข้อมูลในเอกสารดังกล่าวไปทำซ้ำ ดัดแปลง หรือเผยแพร่ต่อสาธารณชนไม่ว่าทั้งหมดหรือบางส่วนโดยไม่ได้รับอนุญาตจากบริษัท